

STORMFLODSSØJLEN VED VIDÅSLUSEN

Med afsæt i historiskatlas.dk

Uden for det fremskudte dige og Vidåslusen står en stormflodssøjle, som fortæller historien om alle de gange Vadehavet har vist tænder. Stormflodssøjlen er opsat i 1975. Søjlen er en enkel træstamme med bronzebånd. Toppen af stormflodssøjlen er i højde med toppen af det fremskudte dige.

STORMFLOD OG NYT DIGE

Der blæste en usædvanlig kraftig vind fra vestnord-vest den dag i 1976 og vandet steg i løbet af nogle få timer. Lige syd for den danske grænse slog havet hul i diget, men de lokale beboere fik stoppet hullet til med sandsække og forhindrede at havet brød igennem diget. Man forudså at vandstanden ville stige til 5,75 meter hen på eftermiddagen, hvilket betød at Tønder by ville blive oversvømmet med tre meter vand. Til alt held vendte vinden hen på eftermiddagen og vandet begyndte at falde.

Denne storm var anledning til, at Folketinget året efter vedtog at bygge Det fremskudte Dige i samarbejde med de tyske naboer, for at forbinde Emmelev Klev med Hindenburg-Dæmningen.

"KUNSTIGT VADEHAV" TIL FUGLENE

Diget stod færdig i 1981 og naturfolk var bange for, at diget ville ødelægge fuglelivet. Fuglene ville nu ikke længere have mulighed for at finde føde på vaderne, da disse ville forsvinde ved digebyggeriet. Derfor blev det besluttet at bygge et "kunstigt Vadehav" bag det fremskudte dige, hvor man pumpede havvand ind og ud for at der stadig skulle være føde til fuglene. Det gik dog sådan, at der efter få år opstod et nyt forland og nye vadeflader foran diget, så fuglene igen kunne finde føde som før.

FORLAND

Marsklandet foran digerne ud mod havet kaldes forlandet.

Fakta

Stormflodssøjlen står uden for Vidåslusen foran det fremskudte dige, lidt mod syd. På søjlen er årene 1990, 1990, 1999 og 1981 afsat nedefra og op.

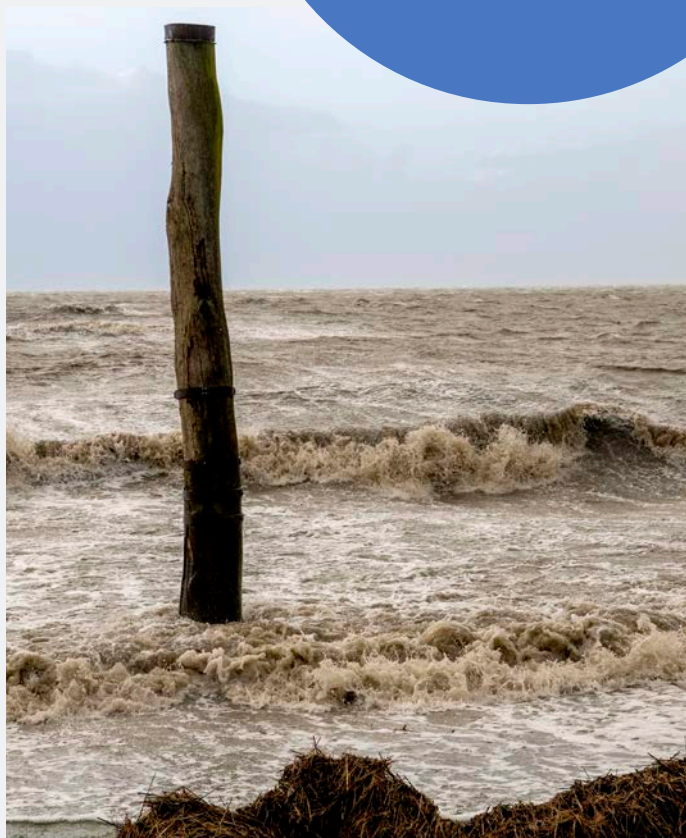


Foto Ulrik Pedersen, Tøndermarsk Initiativet

